

第158回 教授システム学関係者によるID実践LT大会



「TIDE」の開催報告

- まなばナイトの一原案：PechaKucha的イベントを！
 - TED風に、聞いてて楽しい、しゃべって楽しいプレゼン大会
- 新入生ウェルカム！OBOGカムバック！
 - Facebookページ、mlで告知。初回なので登壇候補は直接アプローチ。チラシも作成。カバーページも制作
- 魅力的なメンバーが応じてくれた！
 - 佐藤(3) 宇野(1) 紙谷(5) 甲斐(4) 加藤(D) 植田(4) 早川(3)
 - 専攻の紹介、問題意識、研究内容から業界の読み方まで
- 結果、大盛況。今後に向けて手応えあり。

まなばナイト

- 2011年12月から隔月で開催している勉強会
<http://www.manabanight.com>
- gsis教員 + OBOGの2本立て話題提供によるワークショップ形式の勉強会
- ID,IT,IM系のテーマを立てながら企画開催



PechaKuchaNight 20x20

- <http://www.pechakucha.org>
- 20 IMAGES 20 SECONDS
- ルールは以上。

そんなシンプルなイベントを
定期的に行なうことができれば！



登壇のオファーを送る

〇〇さん

gsis一期生の加地です。ご無沙汰しております。

4月6日のGSIS入科式につきまして、13:30-15:00が同窓会主催による特別企画イベントの時間を頂いています。同窓会としては、鈴木専攻長と相談の上、「TED」のプレゼンを参考に、一人15分以内のプレゼンテーションを教員・在校生・OBOGの中から6名にお願いし、連続ライトニングトークを行うことを検討しています。

つきましては、当日のご登壇につき、ご検討頂くことは可能でしょうか。

形式を伝える

1. プレゼン内容について

- 教授システム学、eラーニング、教育に関するもの
- GSIS新入生の今後の学びの動機づけに資するもの

2. プレゼンテーションのコンセプト:

- 時間は12分程度を目途に、15分以内(6名で90分)。
- 質疑が無いことを前提にプレゼン(オーディエンスは、その後の15:00-15:25のカフェタイムに質問があれば個別にして頂く)。
- 学会発表ではなく、TED=Technology/Etnertainment/Designの要素を入れたプレゼンであることを鑑み、エンタメ性・インパクト・ビジュアル重視のプレゼンとする。

詳細をイメージしてもらおう

3. 演出(予定)

- 真ん中にできるだけ大きいスクリーンを置く。
- プレゼンターの目の前にプレゼン用PCを置き、プレゼンターはスクリーンではなくそのPCを適宜チェックしながら話す。スライド切換えはPCさわらずに手元でいじれる機械で行う。要するにプレゼンターはとにかく聴衆のほうを見て話す。
- 両手が自由になるようにピンマイクを使う。
- 室内は暗くし、プレゼンターを照らす(然し昼間なのでそれで映えるかは会場で要確認)。
- 登場時には10秒程度の音楽が流れる。

尚参考として以下もご参照下さい

- 「TEDを200本見て気づいたプレゼン5つの黄金律」
<http://nshoji.com/2011/05/18/5goldenrules/>

チラシを作成

TIDE 2013 Spring

TIDEとは、IDを活用した種々の取り組みを披露するLT (Lightning Talk) イベントです。

熊本大学大学院教授システム学専攻同窓会では、隔月で勉強会「まなばナイト」を開催しております。4月については年に一度の専攻行事があり、特に関係者が寄り合い動機付けを高める機会と位置づけるスペシャルイベントとしました。

初めての開催となる今回、6名の登壇を予定しております。どうぞご期待ください。また修了生はもちろん、在校生、新入生、専攻関係各位の参加を心よりお待ちしております。

登壇予定： ※発表順未定



宇野 令一郎 (1 期)
ビジネス・ブレークスルー大学
事務局長



佐藤 淳志 (3 期)
富士通ラーニングメディア



甲斐 晶子 (4 期)
筑波大学
留学生センター



植田 清一 (4 期)
ソフトウェアエンジニア
/ ラーニングデザイナー



紙谷 あゆ美 (5 期)
済生会横浜市東部病院
内視鏡センター



加藤 泰久 (博士)
NTTラーニングシステムズ株式会社
ネットラーニング推進部
クラウドプラットフォーム部門長

日時：

2013年4月6日 13:30-15:00

会場：

富士通ラーニングメディア(FLM) 品川ラーニングセンター(品川LC)
品川インターシティB棟12階 コミュニティスペース

参考：

まなばナイト <http://www.manabanight.com>

TIDE : Technology, Instructional Design, Education ITと教育の間にIDがあります。


- 某科目の課題を思い出しつつ・
・
- テーマはもらっていないがどんな人が出てくるのかを伝え関心をもってもらう。
- 最小限の参考情報として、まなばナイトのサイトをリンク

TIDE

Technology,
Instructional
Design and
Education

W E L E D N E A



 Kumamoto University

1年生前期

入学式・入科式

1年生後期

夏合宿

冬合宿

2年生前期

水フェスティバル

教育システム
情報学会発表

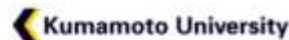
2年生後期

夏合宿

富士論文
発表会＆合宿

卒業論文発表式・修了式

講師から営業に。gsisって奥深い！



キャリア

講師・SME・教材開発 10年くらい
講師リーダー・企画 5年くらい
営業 5年経ちました。

出願と時を同じくして営業へ...

インストラクショナルデザインの勉強
どう、営業の役に立つのかなという船出

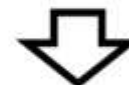
振り返り



経験：インストラクタ・教材開発者



学習：ID者、HPTechnician



実践：ID使い、HPT使いというジョブ

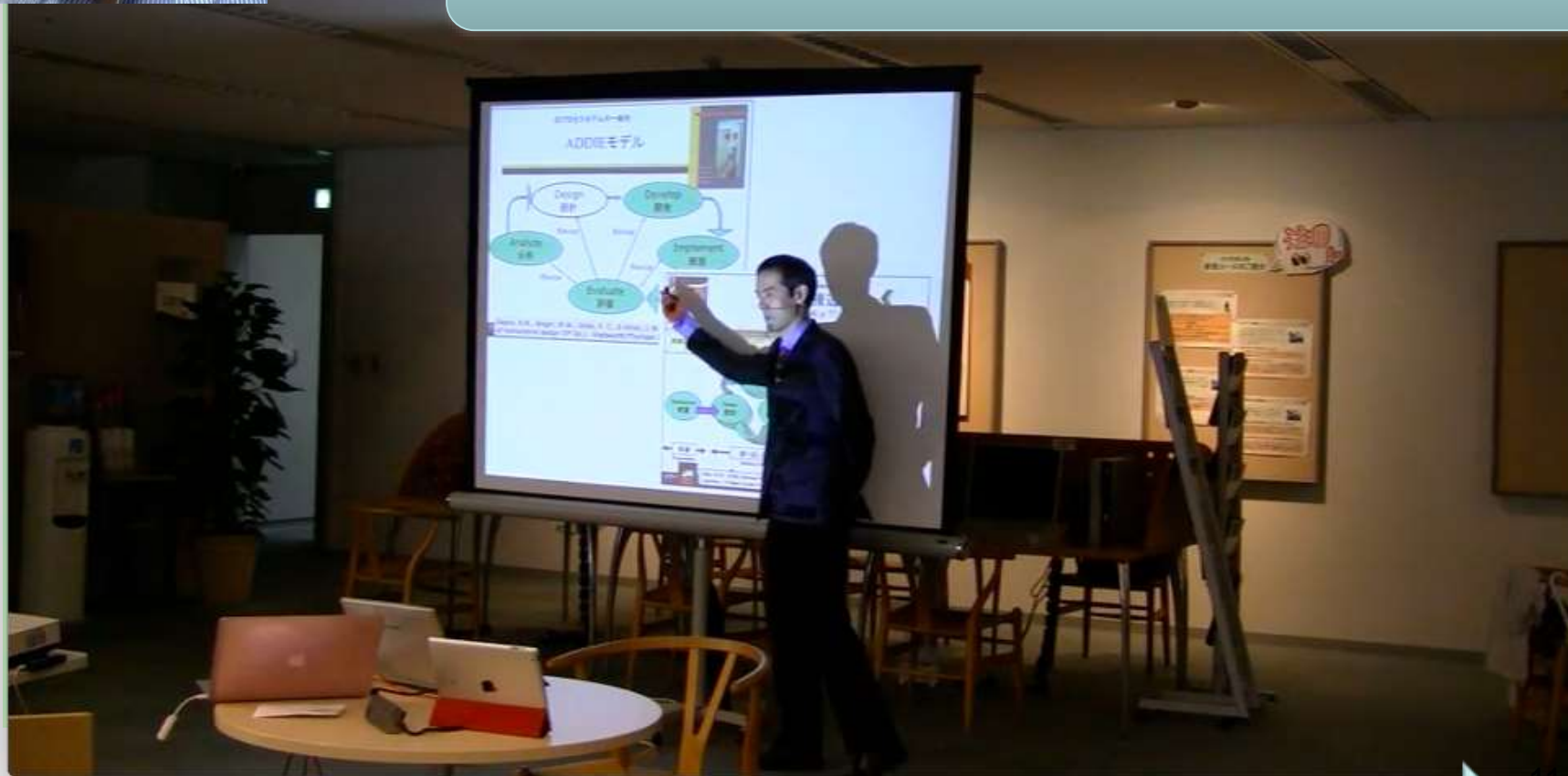
気づくと、営業でも、プロマネでも、開発でも、色々な仕事ができるようになっていた...





宇野令一郎（1期）

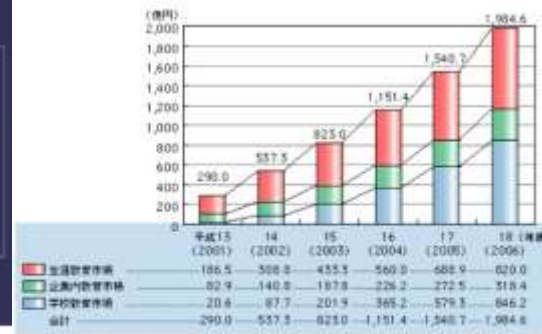
Then, Now and in the Future of e-learning



Then

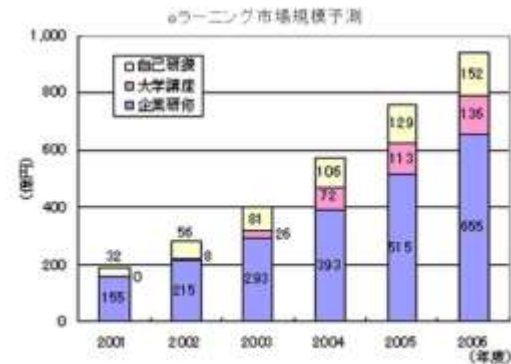


http://www.itmedia.co.jp/enterprise/0206/06/mw_04_2.html
日本のeラーニング市場予測(出典:先進学習基盤協議会)



(出典)「ITと企業行動に関する調査」

<http://www.nifi.go.jp/info/netip/pdf/258131/www.johatsuentei.kei.soumu.go.jp/whitepaper/ja/h14/html/31023500.html>

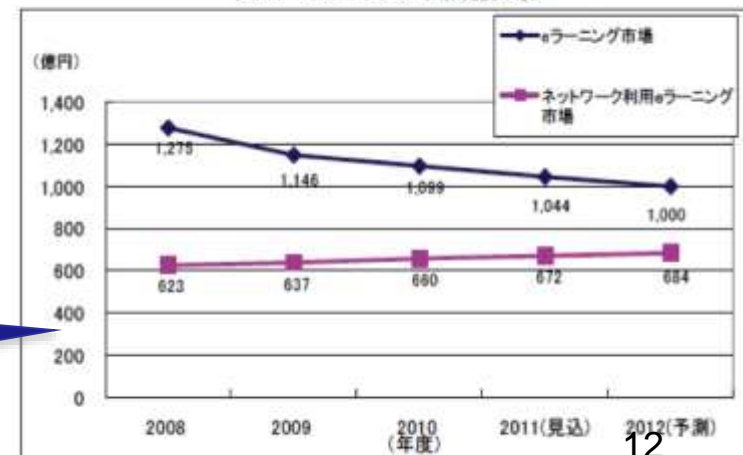


<http://www.nci.co.jp/news/2001/011218/graph.html>

~2005

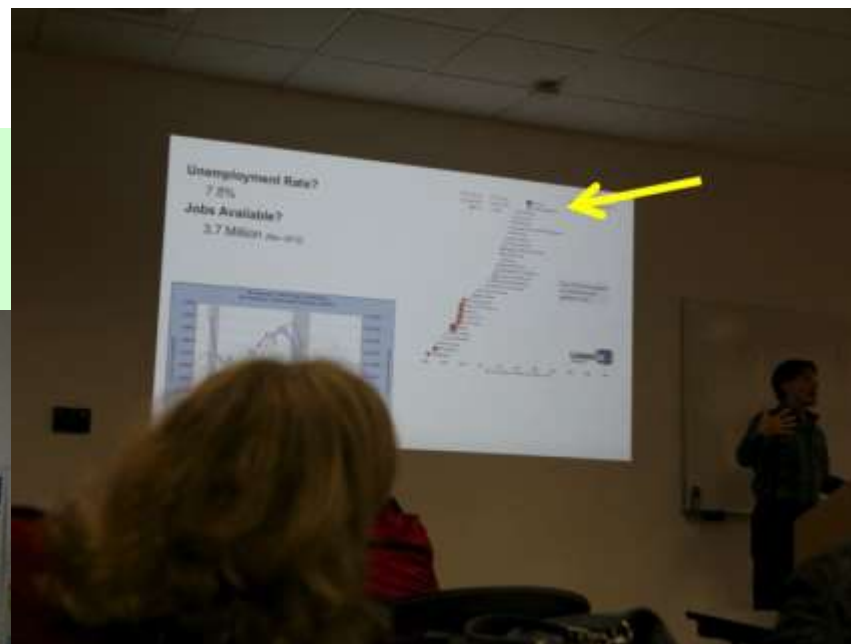
~2012

図2. eラーニング市場規模推移



注8: ネットワーク・ラーニングサービスは提供事業者の売上金額ベース、ソフトウェア・ラーニングはメーカー出荷額ベース
注9: 0.001%未満は、(千円)は千円未満

NOW



@LinkedIn





Future

リーン・スタートアップ



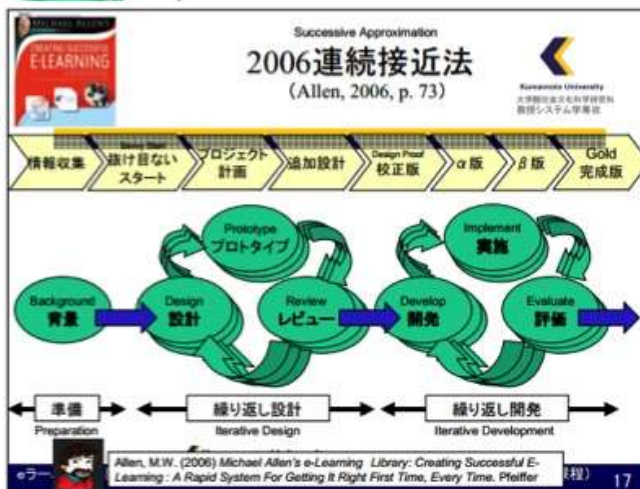
IDプロセスモデルの一般形

ADDIEモデル

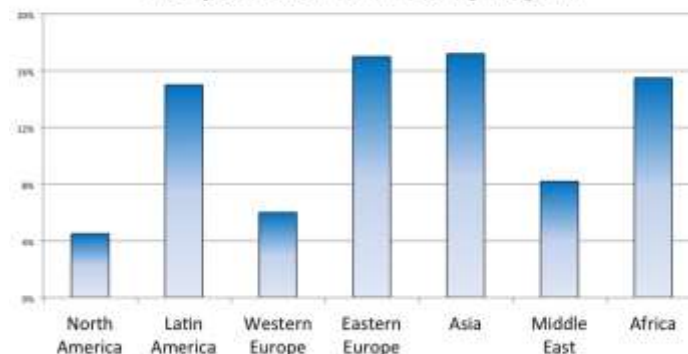


Gagne, R.M., Wager, W.W., Golas, K. C., & Keller, J. M. (1994). *Principles of instructional design* (5th Ed.). Wadsworth/Thomson Learning.

Successive Approximation
2006連続接近法
(Allen, 2006, p. 73)



2011-2016 Worldwide Self-paced
eLearning
Five-year Growth Rates by Region



Ambient Insight Report, The Worldwide Market for Self-paced eLearning Products and Services: 2011-2016 Forecast and Analysis
<http://www.ambientinsight.com/reports/eLearning.aspx>



紙谷あゆ美（5期）

学位とったらなにをするの？
～Community of Practiceのススメ～





活動の場



使いこなせる力



考えるほど経験のなさや勉強不足、環境づくりの不備に気づく



仕事を通じて勉強すればするほど
やっぱり基礎が必要だと実感するはずですよ

とにかく実践！

リアルな課題に取り組もう

どんな分野でも活躍できる

できてこそIDer なのです



活動の場
Community of Practice



自分が教えたこともないことを教えている人に対して、もっとこうやったらどうですか、とか平気で助言し、そもそも何を教えようとしているんですか、とか平気で聞くことができる。何故かって、そういう専門職なんだから仕方ないんです。



甲斐晶子（4期）

にほんごの先生がGSISに入ると？



トップ画面
Signed in successfully.

どれをやってみる？

やってみたいクエストを一つ選んでください

9 領収書もらって、経費で落としちゃえ！

6 スポーツバーにデビューすることを自慢しちゃおう！

3 超レアなフィギュアを買ってみる

進め方

日本語でどんなことがしてみたい？
せっかく勉強するなら、実際に使える日本語がいいよね？

この中からやってみたいことを選んでね。
そうしたら必要な日本語が勉強できるよ。

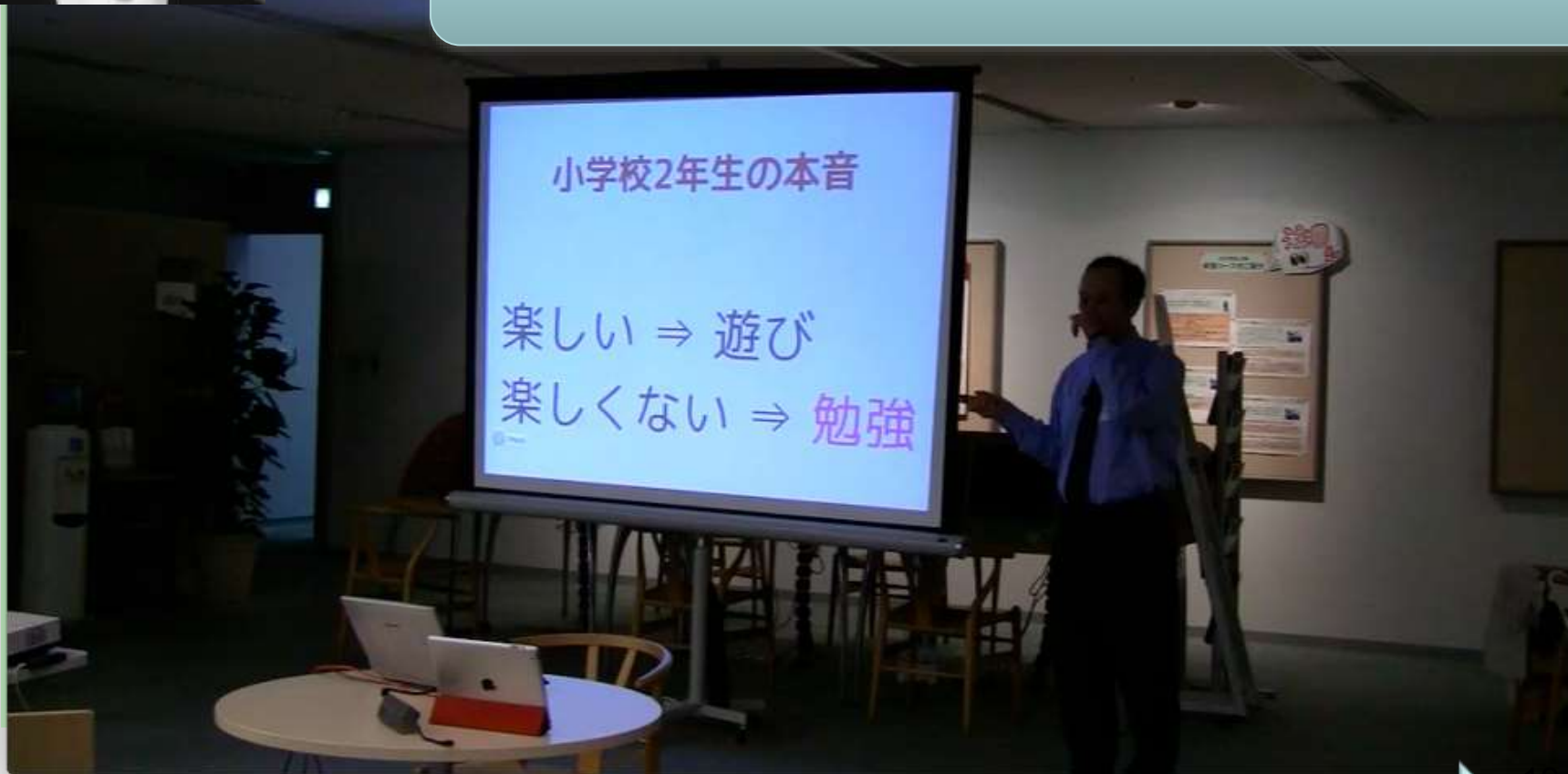
この中に難しすぎるものは無いから、好きなのを選んでね！





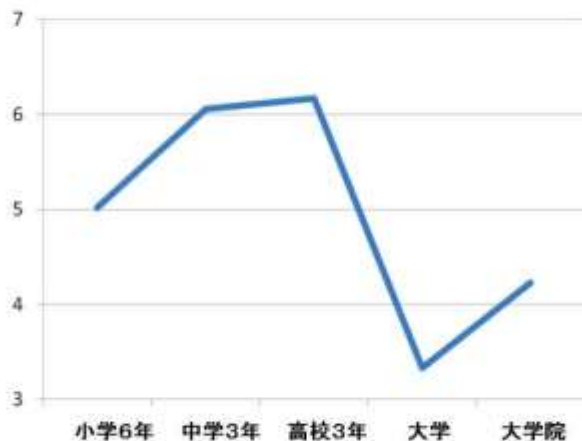
加藤泰久 (博士)

学び ⇒ 勉強 ⇒ 学び



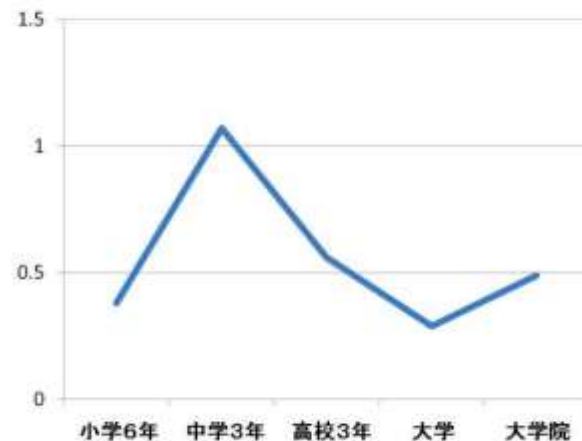
嫌いなものは勉強？ フロー理論と教育での活用軸を探って

1日のうち、学習に使う時間



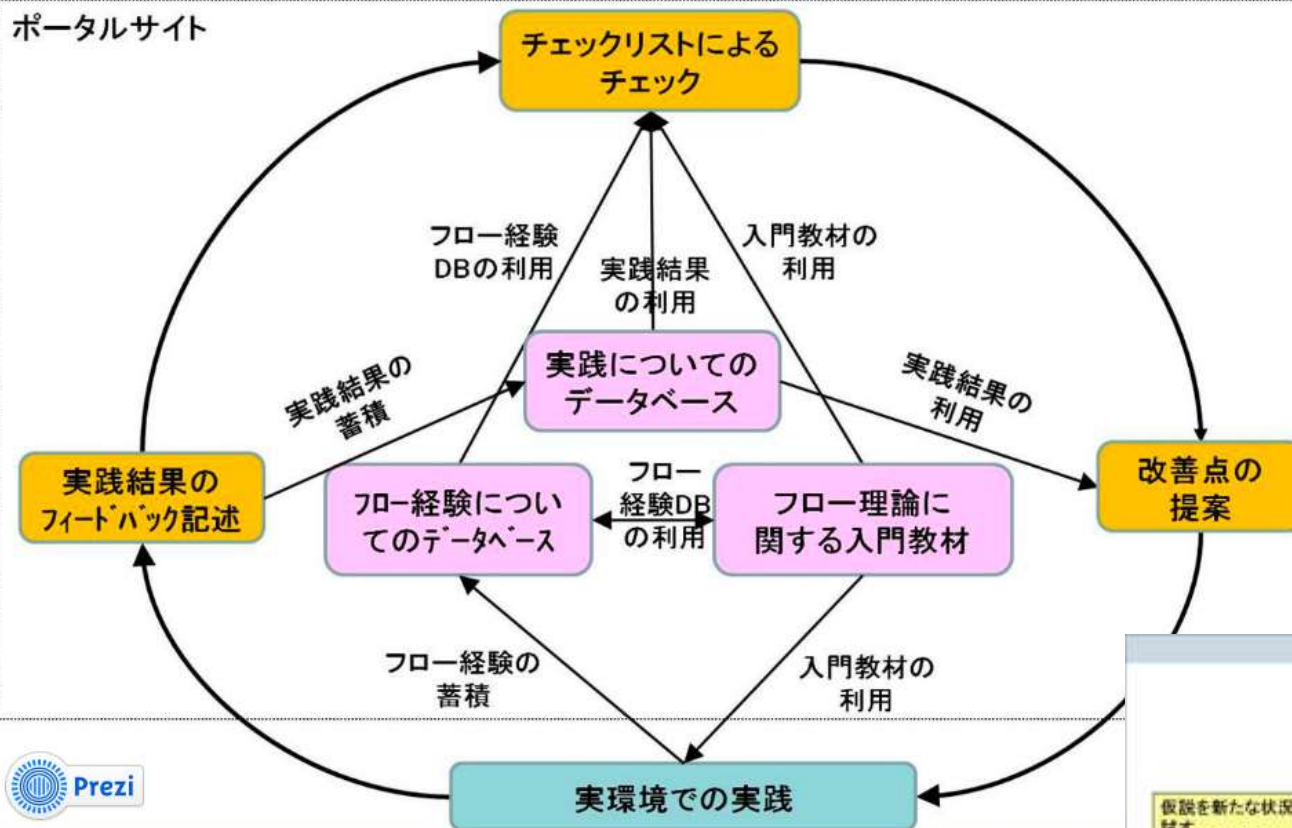
出典：総務省

1日のうち、学業以外での学習に使う時間



出典：総務省

ポータルサイト

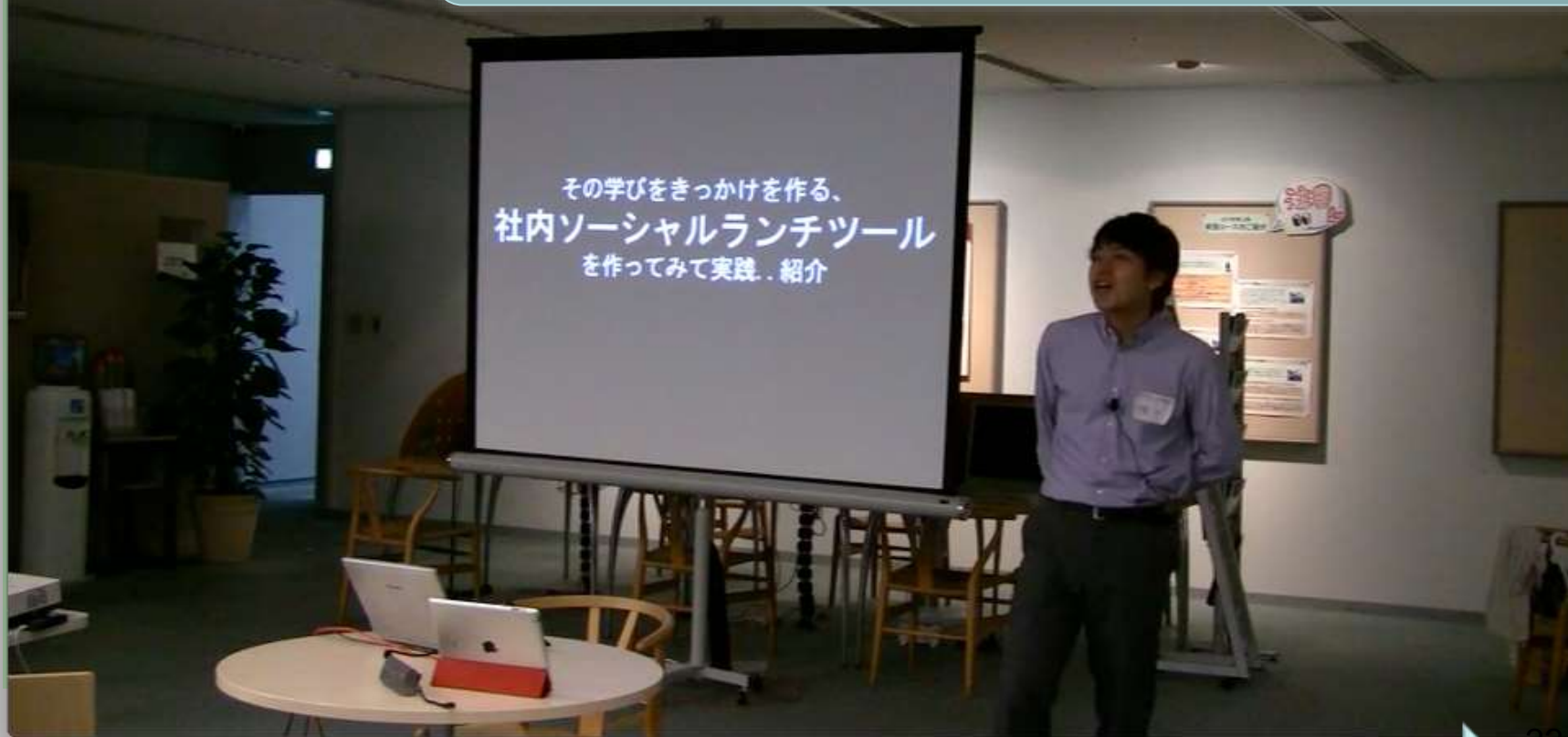




植田清一（4期）

『ランチのなかに学びがある！』

社内ソーシャルランチツール、「シャッフルランチ」の実践紹介



22



ITや学びを通して、 ワクワクする職場デザイン

Firefox 192.168.3.123/lan... Google

シャッフルランチ (プロトタイプ版) ☆ 実中 ☆

ランチ状況 登録ユーザ ランチ履歴

3,4名でのランチメンバーを自動でつくる社内サービスです。
特徴として、ランチメンバーは、ランチを申込みしているメンバー内で、ランダムに決まります。

本日のシャッフルランチ申込は終了しました。また明日をお楽しみにください！

現在、1名の申込があります。

あなたのランチ申込状態は、【停止中】です。

※当日のシャッフルランチに参加する場合は、12時30分まで「申込み！」ボタンをクリックし、「申込中」にしてください。
5分後に該当者にメールします)

☐ 明日以降も、自動で申込み

要望・バグの報告については、file P:\personal\system\補田\ご意見箱.xls までお寄せください。

ランチ申込

くまもと
サバイブ
KUMAMOTO KUMAMON

形成的評価してます...

他部署の人と
ランチに行けるのでいい！



中途で入ったので、
誘いづらいので助かった！



最近、一緒に行く人が
少なくなってきたのでよかった



お店を提案してくれて便利





早川勝夫（3期）

国を動かせるような団体を作ろう
日本企業の完全なる復活を支援するために



Japan Evaluation Institute
for Education and Learning

一般財団法人
日本教育学習評価機構

Japan Evaluation Institute
for Education and Learning

JEIEL

(ジール)

Copyright © JEIEL. All Rights Reserved.

詳しくは、ランチョンアーカイブで

- <http://cvs.ield.kumamoto-u.ac.jp/wpk/?p=2128>



第157回ランチョンセミナー

ソーシャルストリーム

こちらに入力

送る

kuma-luncheon
本日12時から配信します。
1時間経過

kuma-luncheon
本日12時から配信！！
15日前

kuma-luncheon
機器により問題があるということがわかりました。次回までに調整いたします。ご視聴いただきありがとうございました。
20日前

会議 ヘルプ

参加者リスト (11)

ステータス

セミナ主1

hayakawa

chana

hirashiro

ashida

M2_Sym

2013/01/10 月曜 10:00 第157回ランチョンセミナー 第2012

eラーニング授業設計支援室
ランチョンセミナー

第157回 一般財団法人 日本教育学習評価機構
設立経緯と教授システム学との関係

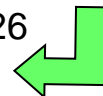
- 企業・団体の人材開発に関わる人々
- 企業・団体の人材開発担当者(偉い方)に求められる役割
 - CLOという視点からみた役割
 - HPTという視点からみた役割
 - ibstpi (manager) という視点からみた役割
- ibstpi コンビテンシーを活用して人材開発担当者の役割を明確にできるか？
 - IDerとしての役割
 - インストラクターとしての役割
- 人材開発担当者と団体の関わり
- 団体とステークホルダーとの関係性(アイデアベース)

©2011 hayakawa

eラーニング推進機構eラーニング授業設計支援室
ランチョンセミナー
Kumamoto University

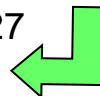
上から変えていく流れを！

- 企業の教育責任者をやってきた
- 教えない教育に取り組んだ（まなばナイト2）
 - 期待通りにいかないことも。
- ボトムアップで、いいんだろうか・・・



振り返り

- 新入生へのメッセージ
 - － 専攻のよいところキツイところ
 - － どのように役に立つか
 - － どう乗り切っていくか
- とりまく環境、課題意識についての解説
- ID者の働きっぷり紹介



今後に向けて

- 同窓生の組織化におけるモチベーション喚起
- 専攻PR、IDの認知向上に広報的役割も期待。
- 次回の登壇者、お待ちしております！

